



令和5年度 WEB版

発行：仙台市立学校事務研究会

杜の風

70号

編集：広報部

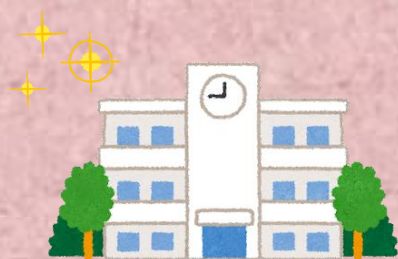


■ 仮設校舎紹介 ■

★ 中山小学校

★ 上野山小学校

■ 編集後記 ■



仮設校舎紹介



★ 中山小学校

中山小学校に着いたわ！

正門から入ろうとしたら、
工事のおじさんに、

「まだここから入れないよ！
向こうの別の門から入って」
だって。

今まで出入りしていた通用門は工事専用
になったのね。仕方ないからちょっと歩くわ。

広報部員さんしっかり見てきてね。私は秒刻みで忙しいからここで失礼するわ！

中山小学校仮設校舎



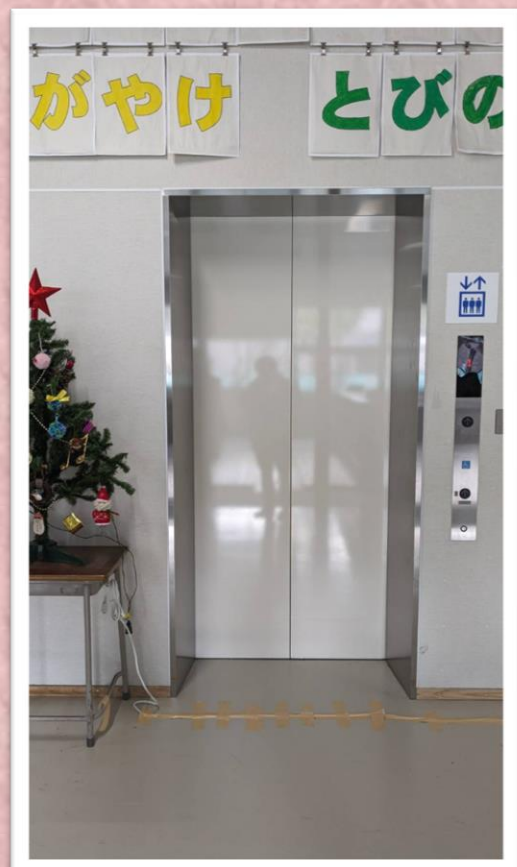
昇降口

下駄箱は旧校舎から移動したものです。
利用できるものは活用する精神に大変感銘を受けました。こどもたちが元気に登校する姿が目に見えますね。



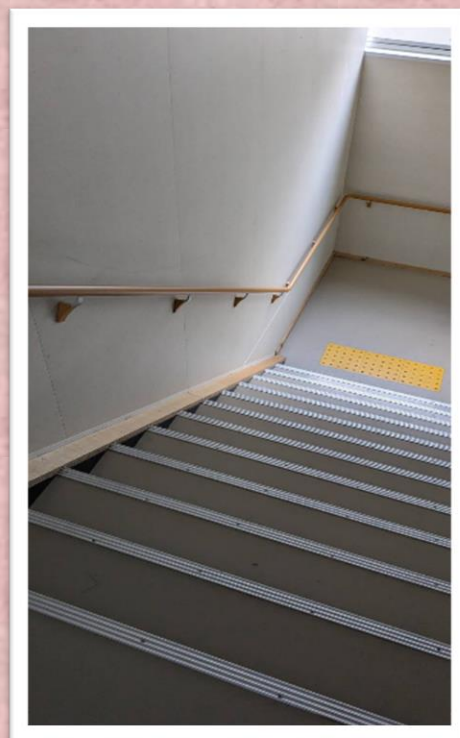
エレベーター

2階建ての仮設校舎なのにエレベーターが☆
羨ましい！！



階段

きれいな階段ですね！
こどもたちの上り下りする姿が目に見えます。
点字ブロックや手すりなどももちろんついています。



職員用ロッカー

職員用ロッカーってどうなるの？
大小のロッカーに分かれています。
便利ですね！
ちなみに写真は一般備品でカタログ注文。
8つに仕切られている小さなタイプ。
実習生などの期間が限られている人にいいですね！



廊下掲示板

掲示板はリースなんですって！

こどもにも見やすい高さ、整然と並べられた掲示物など、細やかな配慮を感じます。



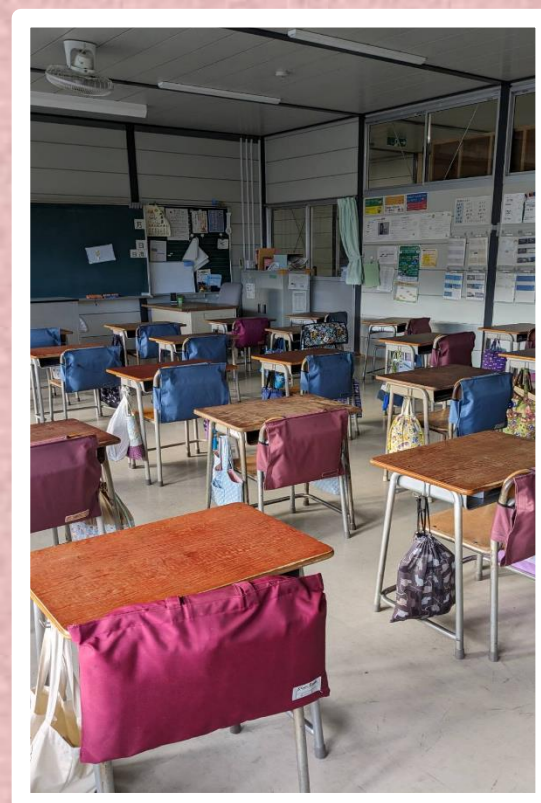
さらに職員室前の廊下掲示板には、旧校舎のお別れの写真や壁にメッセージが込められていて、思わず心打たれました。



教室

机・いすは旧校舎のものをそのまま使用！

教室のロッカーが小さすぎてものが入らないのが難点ですが、その分廊下にこどもたち用の荷物入れが設置されてありました。各クラス分購入したそうなので、仮設校舎への引っ越しの心得として突発的な消耗品費がかかることを覚えておきましょう📝



廊下

コロナ禍に建設されたため、
たくさんの水道を設置して
もらえたそうです。
給食前などは長蛇の列にな
らずにすみそうですね♪
レバーハンドルは標準装備。



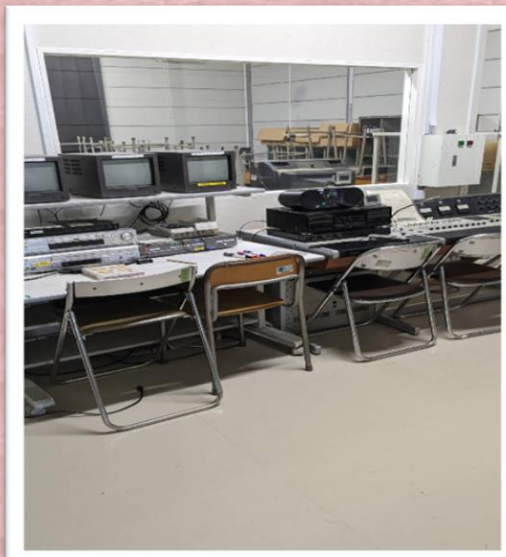
保健室

仮設校舎なので本校舎より狭くなっただけなのですが、
工夫してベッドなどが配置してありました。
温かそうな雰囲気の保健室でした。



放送室

機材はすべて旧校舎のもので年代物でした。
空いているスペースが放送室しかなく、
スタジオに予備用の机・イスが収納されていました。



図書室

旧校舎の机・イス・棚など利用しているそうです。
レンタルのエアコンと扇風機も完備されており、
机が窓際にあって明るくて
居心地がよさそう♡



事務室

職員室で仕事をしているため、現在は物置として
使用中だそうです。
ちなみに写真には写っていませんが、写真の後ろ側には
過去の文書を保管する書庫がずらりと並んであります。
電話さんがひっそり事務室を守ってくれています☎



鍵について…

仮設校舎の場合、マスターキーがないため
部屋ごとのカギをもって学校の見回りをします。
いっぱいあって大変そう🗝



まとめ

「全体的に明るくて、清潔感のある校舎」
今回中山小学校にお邪魔しての一番の感想です。
年季の入った校舎とは違う明るさや利便性があり、仮設校舎のデメリットを感じさせない様々
な工夫がありました。
仮設校舎を快適にする工夫は、事務職員も腕の見せ所かもしれませんね。
伊藤主任、お忙しいところありがとうございました！

伊藤主任にインタビュー

★★★★★★★★★★★★★★★★★★★★★★★★★★★★★★★★★★★★

広報部員で気になることを質問してきました。

伊藤主任貴重なご回答ありがとうございました！

★★★★★★★★★★★★★★★★★★★★★★★★★★★★★★★★★★★★



①仮設校舎引越しまでのおおまかなスケジュールを教えてください。

R3.4 建設業者との打合せ → R3.12 建築開始 → R4.6 校舎引き渡し

R4.5 初旬 物品移動計画書提出（学事課）

R4.6 競争入札のため運搬業者5社がそれぞれ来校

R4.6 頃～ 物品の梱包開始

R4.7.27 エアコン移設

R4.8.5～8.9 仮設校舎へ引っ越し

R4.8.9～8.10 電話・LAN移設

R4.8.17 引っ越し予備日

R4.8 下旬 廃棄物品搬出

②特別委員会やプロジェクトチームの立ち上げなど、校内での協力体制はどのように作り上げましたか。

校長・教頭・事務と建設業者および学校施設課との定例会議を月1回開催していました。そこでの問題点や検討事項を職員に報告しました。クロームブックで児童の意見を聞いたこともあります。

③引越しのための学校間連携での協力はどのようなものがありましたか。

特に協力を依頼しませんでした。仮設校舎に引っ越し後、本校を会場にして学校間事務連携会議を行い、校舎を見学してもらいました。

④仮設校舎で、普通教室や特別教室の数に増減はありましたか。

普通教室を転用して使用していた少人数教室等が3教室と給湯室・和室が減になりました。各教室や廊下も狭くなり（半分の大きさになった部屋もあります。）物を置く場所の確保が大変でした。

⑤仮設校舎のために特別に必要なになった物品や購入した物品はありますか。

教室の背面ロッカーが小さくなり物が十分に置けなくなったので、メタルラックや折りたたみコンテナを各教室分購入しました。また教室・廊下の壁に展示物を貼るためのマグネットを大量購入しました。

⑥エアコンの移設やLANの配線など、仮設校舎への引越で想定外に使用できなかったものや期間はありますか。

7月下旬にエアコンが先に移設されたので、引越準備・運搬作業は暑い中エアコンなしで行いました。かなりつらかったです。電話の移設は引越最終日の8月9日に行い、その日だけ電話が使えませんでした。LANの移設は8月9日・10日で、10日は学校閉庁日だったので管理職が対応しました。

⑦仮設校舎のメリットやデメリットを教えてください。

【メリット】

- ・2階建てなのにエレベーターがついている。
- ・普通教室だけでなく特別教室にもエアコンがある（レンタル品）
- ・トイレがきれいになった。

【デメリット】

- ・壁が薄いため、寒い、暑い・隣の教室の音が聞こえる・雨漏り等
- ・狭い
- ・校庭に仮設校舎を建てたので校庭が使えない。時々学年毎に近隣の運動施設で体育をしています。（移動のバスは学校施設課対応負担）

⑧苦労したこと、大変だったことの裏話をお聞かせください。

- ・旧校舎にある全ての物品を動かすために移動・廃棄用のリストを作ったこと。通常の廃棄物品の報告と同じような縦・横・高さ・重さ・移動先を記入したリストを作り、小さい物は段ボールの数で報告しました。給食備品（単独調理校用）は保管転換書を学校で作成しました。
- ・引っ越しに関して学校施設課からは「学校は指示だけ出してくればいい」と言われていたのですが、3日とも違うアルバイトの高校生が来て、職員が手伝わないと仕事はかどらなかったこと。
- ・7、8月なのにエアコンなし状態での引っ越しの準備や運搬。

職員一人ひとりが学校を作り上げる姿がとても勇気づけられました。ご協力ありがとうございました。

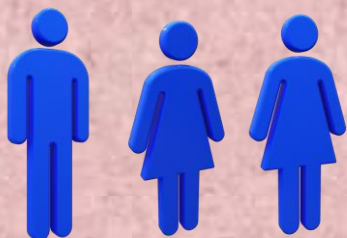
★上野山小学校

仮設校舎の中身はどうなっているのだろう？
事務室は？収納は？やることは？苦勞は？メリットは？
気になることが多々ありますよね。

そんな学校事務職員の不安と期待を背負い、上野山小学校へ訪問してきました！

それでは早速校舎の中へ… 「ちょっと待った！」

広報部を引き止めた人物は一体…



「異世界から工事の手伝いに来ておった、コウジでござす。」
何だこの変な人は…関わりたくないと思いましたがスルーしたらもっと面倒なことになりそうだったので、とりあえずお話を聞くことにしました。

「これを見てくださえ」



嘘か本当か異世界から工事の手伝いに来てくれていたというゴブリンのコウジさんがなんと解体中の現場を紹介してくれました。

「建て替えとなると仮設校舎や新校舎にばかり注目してしまうけれども、旧校舎や

それまで使われていた遊具もあるわけだ。

今までの歴史とこどもたちの思いを忘れちゃいかんよ」

すごくいいこと言っているこの人。変な人って思ってしまうってごめんなさい。

新たな1ページを刻む校舎建て替えですが、今までの歴史、通っていたこどもたちや職員、地域の方々の思いを記憶にも記録にもしっかり残しておきたいですね。

「解体中のことも紹介してほしいでござす。さあ、仮設校舎の中へ行っておいでい。」

語尾がちょっと“？”だけれど、貴重なお話をありがとうコウジさん！
コウジさんに別れを告げ、いざ仮設校舎内へ！



昇降口

下駄箱や掲示板、掃除ロッカーまで
全てリース品だそうです。

日の光が玄関の窓から入って日中は
明るいですね！

ちなみに渡り板もリース品だとか！

仮設校舎によって、リース品の種類に
違いがありますね。



エレベーター

仮設校舎になんとエレベーターが！

うさ松様が管理されていました。

笑顔の裏に隠された本性は…

乱暴な使い方はしないように⊕

うさ松様のおかげか、なんとタッチレスの最新式！

広報部員大興奮！

仮設校舎と言わず、市内の全校にほしいですね～



階段

かけ算階段がありました。

仮設校舎だから、ということではないですが、
素敵な工夫ですよ。

1段ずつ上りながら「 $6 \times 1 = 6!$ 」「 $6 \times 2 = 12!$ 」と
友達と楽しみながら九九を覚えられそうですね。



階段下収納

仮設校舎の収納スペースってどうなっているの？

気になりますよね～

実は至る所に階段下収納が！

デッドスペースの有効活用、これも仮設校舎のメリットですね。

近くの教室のものをまとめておけるので便利だそうです。

こういった各教室の物品をまとめておけるスペース懂れますね。



教室表示

仮設校舎建設時には教室表示をつけてもらえず、後々に
事務と技師とで作成・設置したのだとか…

当たり前ですが、普段の業務以外に仮設校舎関係の業務が増加する
ことを市教委にも考慮いただきたいですね。

大変お疲れ様でした。



雨漏り箇所

プレハブは使い回しのため、雨漏りしたり階段の手すりがささくれのようになっていたり
気をつけなければいけないことが多々あるそうです。

天井の雨漏りがあった部分について施設課に連絡したがなんと修繕はされていないとのこと！
雨漏りを直してもらえないとは、びっくりくりくりまんじゅう…

ため息も出てしまいますよね～



教室

一般的な教室に比べると少し小さいようです。
その為、収納スペースが限られており教室には
ランドセルしかおくスペースがないようです…
鍵盤ハーモニカや絵の具セットなどは何処に置けば…



廊下収納

なんと廊下に収納スペースが！
実は廊下が広めに作られており、このような収納を設置可能だそうです。
ここに鍵盤ハーモニカなどを置いておくのですね。
しかし、廊下は普通の大きさでいいから教室を広くしてもらえたほうが学校としては
有り難いのでは…



廊下

昇降口にもありましたがリース品の為か掲示板が多々あり、こどもたちの作品等で賑わっていました。

また仮設校舎ならではのメリットでマグネットによってペタペタ貼り付けができるようです。作品等掲示物に囲まれて楽しい廊下ですね！



こどもたちの作品から給食の献立、連絡物などなど様々なものが廊下を彩っていました。



ペリっ！ぺたっ！
こどもたちも気軽に掲示物を移動できると
楽しいですね！



保健室

保健室広い！！

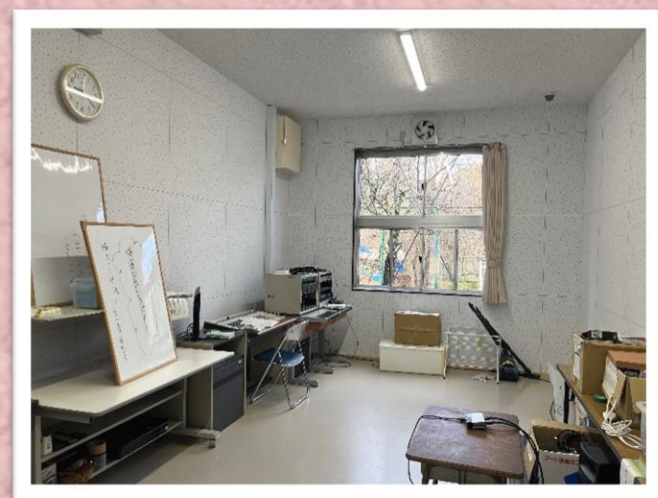
整理整頓、清掃をきちんとされているからというのももちろんだと思いますが、
仮設校舎のつやつやとした感じが清潔感を増しているような気がしますね！
ちなみに保健室にはスベックホルダーのＴ田えりか様がいるとか、いないとか…



放送室

仮設校舎でも防音用の壁になっていました。

ひとつの部屋でアナウンス、ミキサー対応、カメラ撮影等全てを行うとのことでした。
このように部屋のスペースが限られてしまうのは仮設校舎のデメリットですね…



図書室

仮設校舎とはいえ本がぎっしり！
明るくて本を読みやすそうですね。
本棚もリース品だそうです。
この部屋に置いてあるのは児童用図書が主だそうです…



土曜図書

なんと図書室二刀流！
宮 M 武蔵も大谷 S 平も驚き、桃の木、山椒の木！
名前の通り土曜日に解放し、地域の方々も本を借りることができるのだとか！
こちらはドラマ化された小説等一般向け図書が多いそうです。



わしの本はあるかの？



多目的室

仮設校舎には体育館がないため、多目的室に体育備品を置き、体育館代わりに使用しているとのことでした。
学習発表会の練習もここで行っていたようです。
こどもたちの声が校舎いっぱいに広がっていたことでしょう！



事務室

扉を開けてすぐ消耗品棚があり、職員が必要なときにすぐに持っていける素晴らしい工夫だと思いました。
個人的には窮屈だという感覚はなかったのですが、旧校舎の時よりも狭くなり、以前と同じ配置にするのは難しかったようです。
ただその分、事務用ではない金庫等を他教室に移動できたため気持ちが軽くなったとのこと。
引っ越し時に思い切って現状を打破しやすいのも仮設校舎、建て替えのメリットかもしれませんね。
ちなみに多目的室が近いため、こどもたちの声に癒やされるのだとか♪
こども好きな人にとっては嬉しい校内配置ですね！



まとめ

仮設校舎というと“狭そう”“暗そう”といったデメリットのイメージが強くありましたが、様々な工夫や仮設校舎ならではのメリットがあり自分の中での仮設校舎に対するイメージにプラスの要素が少し加わったように感じます。
この記事をご覧になっている方々はいかがでしょう。
少し見え方が変わっていただければと思います。
菊地主任ご対応ありがとうございました！

菊地主任にインタビュー



広報部員で気になることを質問してきました。

これを読めばあなたも仮設校舎マスター？！

菊地主任貴重なご回答ありがとうございました！

①仮設校舎の使用はどのくらいの期間になる予定ですか。

令和5年7月21日～令和8年5月31日（解体は6月）

②仮設校舎への引越しにあたって担当した業務内容を具体的に教えてください。

引越しリストの作成・廃棄リストの作成（各教室・特別教室は担当の先生）
事務室の箱詰め作業。

引っ越しリスト（学校施設課）廃棄リスト（学事課）の様式が若干異なり、いっきにコピペできず、時間を要した。（学事課へは報告済なので、次回からは様式を合わせてもらえているはず）

教職員に備品整理の際に併せて入力してもらったが、抜けがあったりして、事務が確認し、技師（女）さんがPCを巧みに操れる方で、お願いして追加挿入を依頼した。技師さんがいなかったら、引っ越しできていなかったかも。

③引越しのための学校間連携での協力はどのようなものがありましたか。

校舎図面だけで20箱程度あり、1時間半程度の時間をかけて4人で片付けてもらいました。感謝です。

④既存の備品などで、仮設校舎で使用するために工夫が必要だったり苦労したりしたものはありますか。

廃棄したものがやっぱり必要だったり、引越し業者さんの誤りで廃棄に運ばれていたものもあったようです。

仮設校舎の教室は狭く、背面ロッカーが小さいため、ランドセルしか置けない。その分、廊下が広いため、スチール書庫に絵具や習字道具を置いている学年があり、廊下の活用に工夫が必要。古すぎて廃棄してしまった学年もありました。

⑤粗大ごみの把握や廃棄の工夫や苦労を教えてください。

各担当にお願いして入力・シール貼りをお願いしておりましたが、抜けている部分もあり、確認作業が必要だった。②に同じ。

掃除ロッカーはすべてレンタル品になり、既存のものは廃棄にした。

（新しいものだけ仮設校舎の倉庫一時保管）

⑥学校行事はどこでどのように行っていますか。苦労はありますか。

運動会⇒仙台市体育館、学習発表会・卒業式⇒市民会館

学校施設課と教頭先生が話し合っていて決めています。

大型バスで移動していますが、バス代も学校施設課負担。

児童はバスに乗ることで校外学習のようで楽しみにしています。

技師さん（女）と私は毎回留守番なので、寂しいです🐾

⑦仮設校舎のメリットやデメリットを教えてください。

【メリット】

- ・日直の時、回る部屋が少なくなった。
- ・2階建てなのにエレベーターがついている。
- ・女子トイレはすべて洋式に。
- ・体育館も一緒に解体のため、多目的室が1階事務室近くにあり、学習発表会の練習は多目的室で多く練習していたため、かわいい歌声が事務室にも届いてきて癒された。

【デメリット】

- ・2階で歩いた音が1階に響き渡る。移動教室や掃除の時は特に。
- ・校庭に仮設校舎を建てたため、校庭が狭い。校庭の横に舗装された駐車場があり、ボールなどが車や民家に飛んでいく。
- ・夏は暑く、冬は暖房が利くまで寒い。
- ・仮設校舎はリサイクル物品で建てられているため、階段の手すりにビスの穴があきっぱなしだったり、風の向きによって天井の継ぎ目から雨漏りしたり…トイレの壁を児童がキックしたら大穴が開いたり…

⑧苦労したこと、大変だったことの裏話をお聞かせください。

- ・旧校舎にある全ての物品を動かすために移動・廃棄用のリストを作ったこと。
通常の廃棄物品の報告と同じような縦・横・高さ・重さ・移動先を記入したリストを作り、小さい物は段ボールの数で報告しました。
- ・引っ越しは7/21-7/28の6日間で行われました。職員はその日はすべて出勤日（後半は年休取る先生もいましたが）。面談はお盆明けに行ってもらいました。
- ・真夏なのにエアコンなし状態での引っ越しの準備や運搬。
7/21-8/3までエアコンは使えず、汗だくで痩せました。
- ・初めての引っ越し作業で、腕や足が痣だらけになりました🐾
重いもの持ったことないので(笑)



編集後記

今年の元旦はうみの杜水族館に行きました。マツケンとのコラボの影響もあってか、元旦からとても賑わっていました(ほぼ大人)☆彡マツケンサンバに合わせて魚やイルカがショーをしていて冷静になるとよく分からない不思議な空間ではありましたが少しでも運気が上がっていただければいいなと思います、2024 年もいい年になりますように～!

今年も毎日当選祈願🙏

昨年に引き続き、今年も京都ではんまり年越しをしてきました。みなさんは「御金神社」は御存知ですか?「御金」と書いて「みかね」と読みますが、ゲッ○ーズさんが金運アップならこの神社。とおすすめしており、行って参りました。鳥居が黄色。我が家はたまたまホテルの近くで12/29に15分程度で参拝できましたが、初詣は2.8Kmくらいの行列で3時間待っても参拝できず断念した方もいたようです。今年は「御金神社」で金運アップ間違いなし🙏

6億円以上手にする予定🙏

おかあさんといっしょのあーぷんというキャラクターをご存知ですか。
おめめの大きなかわいいキャラクターなのですが、なぜか娘の天敵です。
テレビに出てくる度に「あー！」と大きな声を出します。笑
叱らなければいけない場面に遭遇したときは怒鳴りはせず「○○したらあーっぷん！」とかわいく言っちゃうぞ♪

ぱーぷん

今は観葉植物の水耕栽培とエアープランツにはまっています。水をあげるだけなので私にはぴったりです。見てるだけで心が癒やされますよ。

扶余林

歯が痛みだしたので久しぶりに歯科を受診したところ、担当してくれた衛生士の方が、近所に住む、我が子の先輩のお母様だった。

ずっと通っていた歯科医院なのに、これまで全く気づかず、○○ちゃんのお母様ですよ?と声をかけられて発覚。

担当を変更してほしい気持ちもあったけれどまさか言い出せず、結局、知り合いに口の中をチェックしてもらい、虫歯も見られるという経験となった。

我が子にも「お母さん恥ずかしい」と言われた。

どの診療科でも知り合いに診察を受けるのは恥ずかしいけれど、歯科は特に、自分自身の生活習慣がよくないような気がしてより恥ずかしい。

こまめな歯磨きと検診をして、ひどくない歯の状態に保つことが、今年の抱負になった。

○○の母